



GOBIERNO REGIONAL AREQUIPA
GERENCIA REGIONAL DE SALUD
RED DE SALUD AREQUIPA CAYLLOMA

BOLETIN EPIDEMIOLOGICO SEMANAL N.º 29 DEL 17/07/2022 AL 23/07/2022

CONTENIDO

SITUACIÓN DE LAS ENFERMEDADES TRANSMISIBLES NOTIFICACIÓN CONSOLIDADA E IND

Casos IRA's
Casos Neumonía
SOB/ASMA
Casos EDA's
Trasmisibles:
Sarampión/ Rubéola
VIH/SIDA
Tuberculosis
No trasmisibles
Diabetes
Otras
Muerte Perinatal
Muerte materna
Chagas
Accidentes de tránsito
COVID 19

**Dirección Red de Salud
Arequipa Caylloma**

**Oficina de Planeamiento,
Presupuesto y Desarrollo
Institucional-R.S.A.C.**

OFICINA DE EPIDEMIOLOGÍA

Lic. María Luz Acillo Orado

Lic. Angela Villafuerte Murguía

**EQUIPO DE APOYO:
OFICINA DE ESTADISTICA E
INFORMATICA**

2022

VIRUELA DEL MONO

La Organización Mundial de la Salud declaró la viruela del mono como una emergencia de salud global luego de un aumento en los casos en todo el mundo. La clasificación es la alerta más alta que la OMS puede emitir y la decisión fue tomada tras una segunda reunión del comité de emergencia del organismo sobre el virus.

Así lo anunció el director general de la OMS, el doctor Tedros Adhanom Ghebreyesus, dos días después de que un comité de emergencia con expertos en esta enfermedad se reuniera por primera vez para analizar la posible declaración, que obligará a las redes sanitarias nacionales a aumentar sus medidas preventivas. Hasta ahora se han reportado más de 16.000 casos en 75 países, según OMS.

En la actualidad, solo hay otras dos emergencias de salud de este tipo: la pandemia de coronavirus y el esfuerzo continuo para erradicar la poliomielitis. También afirmó que existe el riesgo de que se propague aún más internacionalmente y que todavía se sabe muy poco sobre los nuevos modos de transmisión que permitieron su propagación.

Teniendo en cuenta el riesgo de contraer esta enfermedad debemos promover las medidas de prevención sobre todo en los grupos de riesgo y la detección oportuna y seguimientos de los casos.

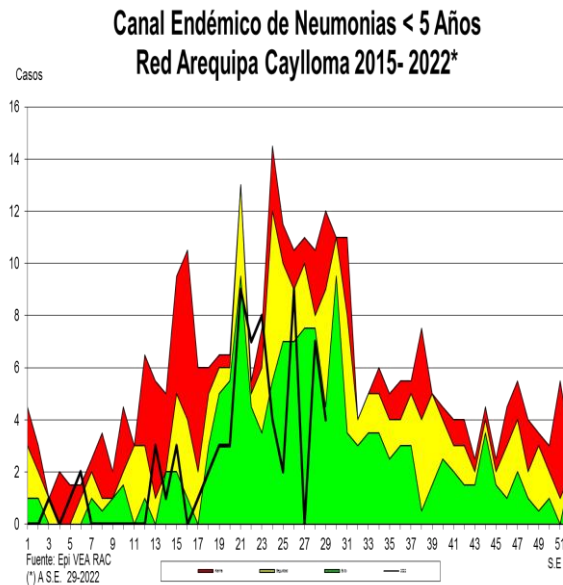
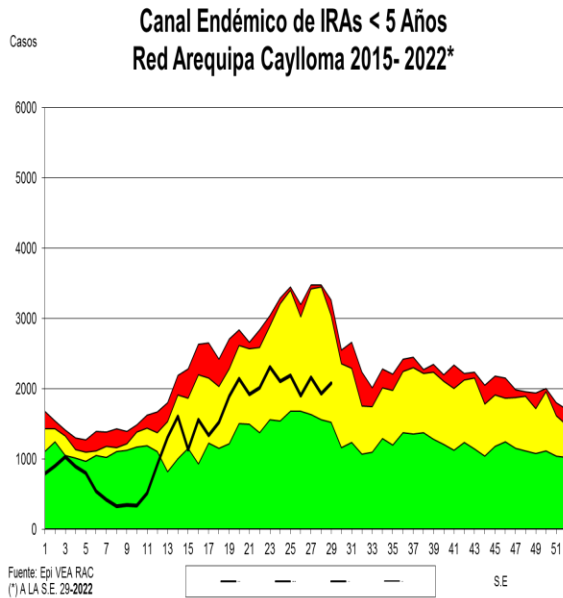
Las acciones que se realicen pueden hacer que el brote sea más fácil de abordar, ya que los esfuerzos, respecto a las vacunas y la información de salud pública, pueden dirigirse a las personas que están en mayor riesgo.

Según la OMS "Este es un brote que se puede detener con las estrategias correctas en los grupos correctos"



TENDENCIA DE LAS ENFERMEDADES BAJO VIGILANCIA EPIDEMIOLÓGICA 2021

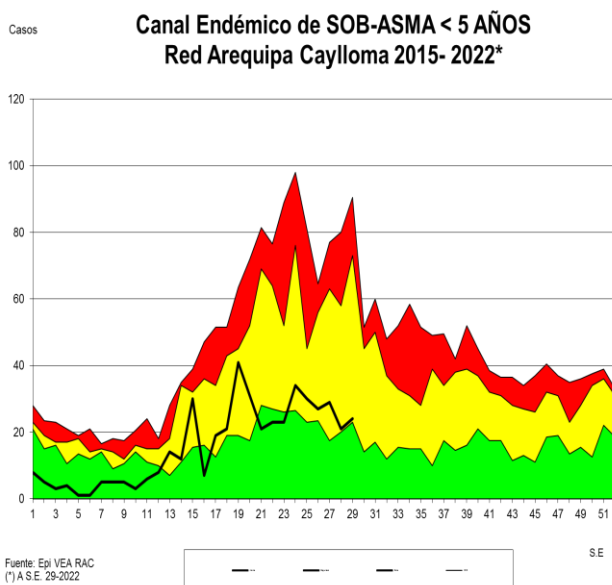
1. INFECCION RESPIRATORIA AGUDA (I.R.A.) EN POBLACIÓN MENOR DE 5 AÑOS



En la semana se registraron **(2075)** casos de IRAs, incrementaron los casos con respecto a la semana anterior en 7.7 %, los distritos con mayor frecuencia de presentación de casos son: Hunter, Cerro Colorado y Cayma. La Tasa de Incidencia es de 397.6 X 1000 menores de 5 años, con un total de **(38936)** casos acumulados hasta la semana 29. Se observa incremento de casos en **28 %** en relación al promedio de los últimos 7 años. Según el canal endémico, nos encontramos en **zona de seguridad**.

NEUMONÍA EN POBLACIÓN MENORES DE 5 AÑOS

En la presente semana se notificó **(04)** casos. La notificación en relación a la semana anterior disminuyó en un 42.8 %, con respecto a los 7 últimos años se observa incremento de casos del **33.3 %**. Acumulado tenemos **(70)** casos a la semana 29 que hace una incidencia de 71.4 x cien mil niños. Nos encontramos en **zona de éxito**.

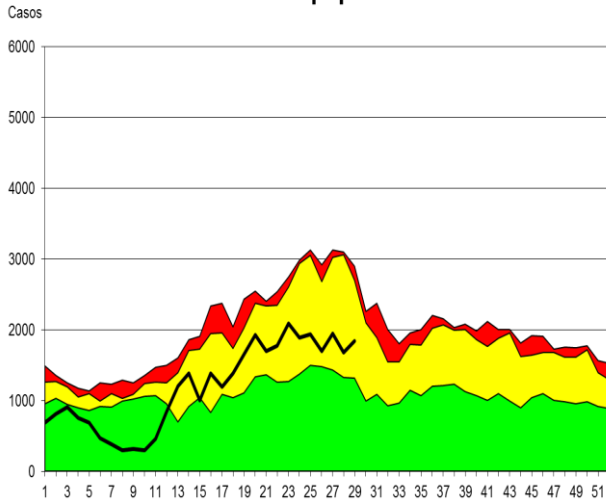


SOBA EN MENORES DE 5 AÑOS

En la presente semana se notificó **(24)** casos, se observa que los casos incrementaron en relación a la semana anterior en un 14 %. Teniendo un acumulado de **(461)** casos hasta la semana 29. La tasa de incidencia es de 470 por cien mil niños menores de 5 años. En relación a los últimos 7 años se observa disminución de 37 % de casos. Nos encontramos en **zona de seguridad** en lo que se observa en el canal endémico.

PERFIL EPIDEMIOLOGICO IRAS Y NEUMONIAS, POR PROVINCIAS, EN POBLACIÓN MENOR DE 5 AÑOS

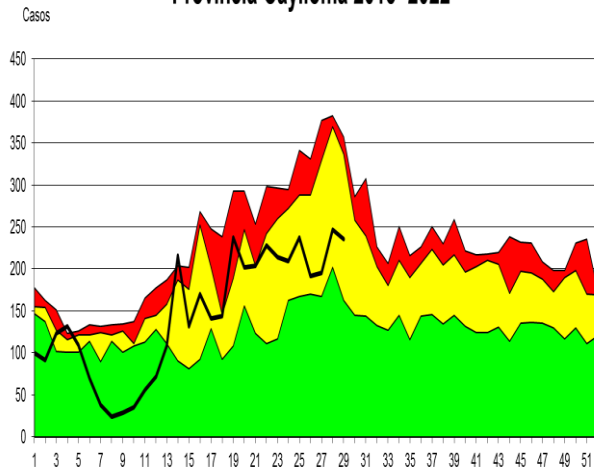
**Canal Endémico de IRAs < 5 Años
Provincia Arequipa 2015- 2022***



Fuente: Epi VEA RAC
(*) A.S.E. 29-2022

S.E

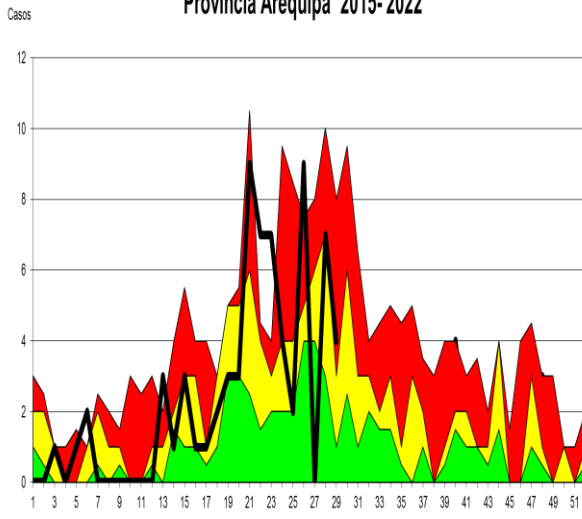
**Canal Endémico de IRAs < 5 Años
Provincia Caylloma 2015- 2022***



Fuente: Epi VEA RAC
(*) A.S.E. 29-2022

S.E

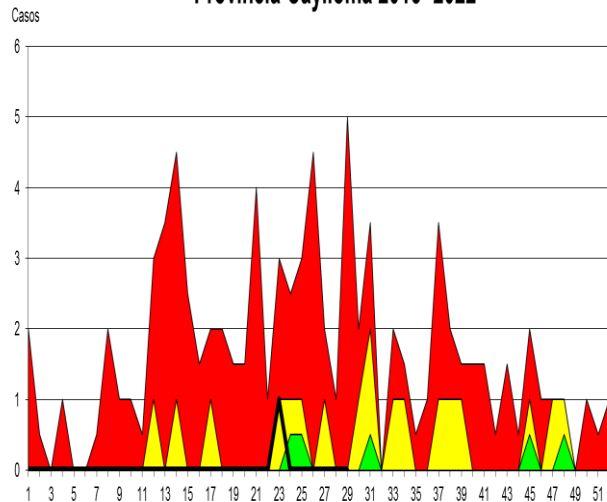
**Canal Endémico de Neumonias < 5 Años
Provincia Arequipa 2015- 2022***



Epi VEA RSAC
(*) A.S.E. 29-2022

S.E

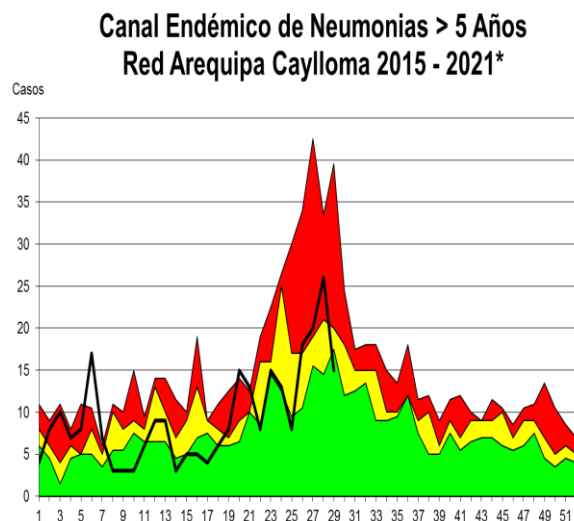
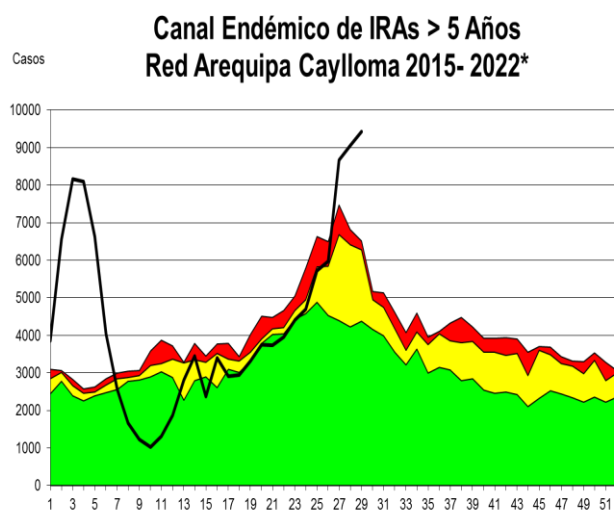
**Canal Endémico de Neumonias < 5 Años
Provincia Caylloma 2015- 2022***



Fuente: Epi VEA RAC
(*) A.S.E. 29-2022

S.E

INFECCIÓN RESPIRATORIA AGUDA (I.R.A.) EN POBLACIÓN MAYOR DE 5 AÑOS



Se notificaron **(9432)** casos de IRAs en mayores de 5 años, se observa incremento **en 4.2 % en** relación a la S.E. anterior; los distritos con mayor número de casos son: Hunter, Cerro Colorado y Paucarpata, siendo la Tasa de incidencia de 110.6 por mil mayores de cinco años con un total de **(127596)** casos hasta la semana 29; se observa incremento de casos 141.3 % con respecto a los 7 últimos años. Nos encontramos en **zona de alarma** en el canal endémico.

NEUMONIA EN POBLACIÓN MAYOR DE 5 AÑOS

En la presente semana se notificaron **(15)** casos disminuyeron en relación a la semana anterior en un 42 %. Comparando la semana actual con el promedio semanal de siete años anteriores se observa incremento de casos 22 %. Los casos acumulados **(276)** a la semana 29 que hacen una tasa de Incidencia Acumulada de **23.9 X** cien mil mayores de 5 años. Nos encontramos en **zona de éxito**.

Recomendaciones:

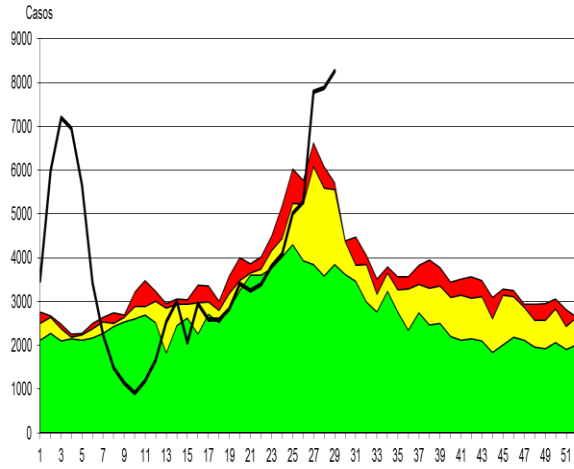
Realizar seguimiento a los casos de neumonía tanto en niños como adultos para prevenir complicaciones o mortalidad por la misma.

Realizar promoción de la salud en medidas y cuidados en procesos respiratorios para prevención de complicaciones como la neumonía debido al incremento de frío por encontrarnos en zona de alarma tanto en IRAs como en neumonías.

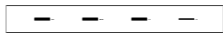
Debemos continuar realizando investigación epidemiológica de pacientes respiratorios para **diagnostico diferenciado** con COVID 19 e Influenza u otros virus respiratorios.

PERFIL EPIDEMIOLOGICO IRAS Y NEUMONIAS, POR PROVINCIAS, EN POBLACIÓN MAYOR DE 5 AÑOS.

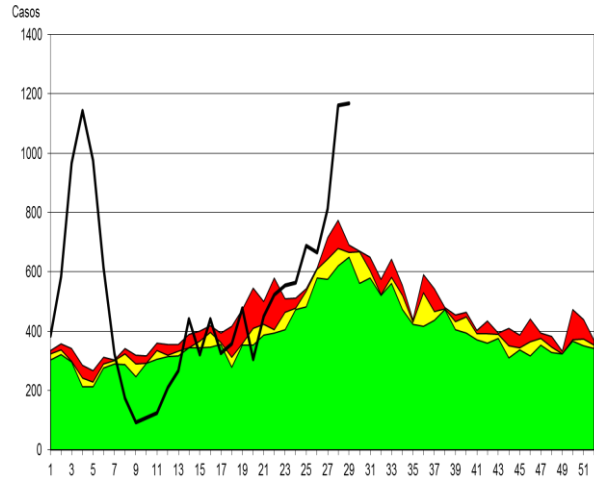
**Canal Endémico de IRAs > 5 Años
Provincia Arequipa 2015-2022***



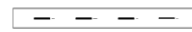
Fuente: Epi VEA RSAC
(*A.S.E. 29-2022)



**Canal Endémico de IRAs > 5 Años
Provincia Caylloma 2015-2022***

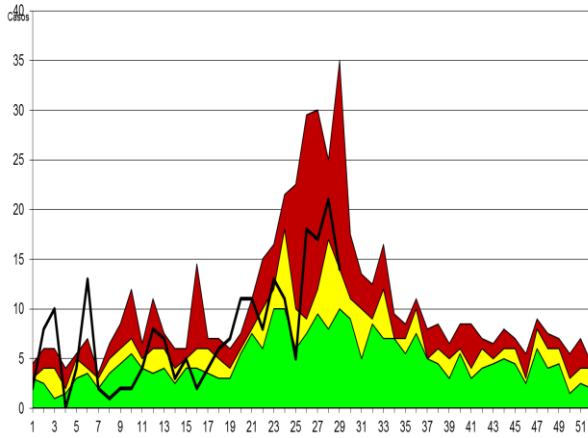


Fuente: Epi VEA RAC
(*A.S.E. 29-2022)



S.E

**Canal Endémico de Neumonias > 5 Años
Provincia Arequipa 2015-2022***

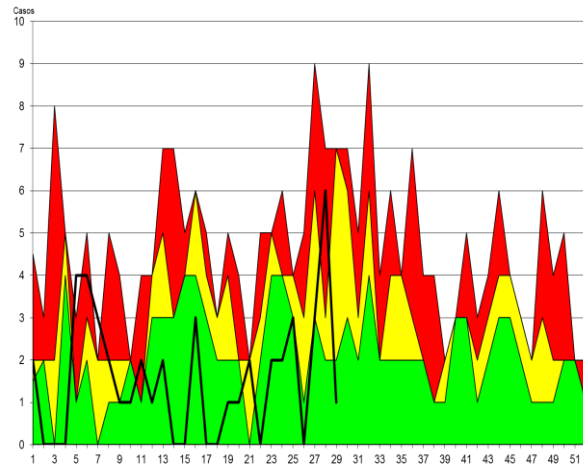


Fuente: Epi VEA RAC
(*A.S.E. 29-2022)



S.E

**Canal Endémico de Neumonias > 5 Años
Provincia Caylloma 2015-2022***



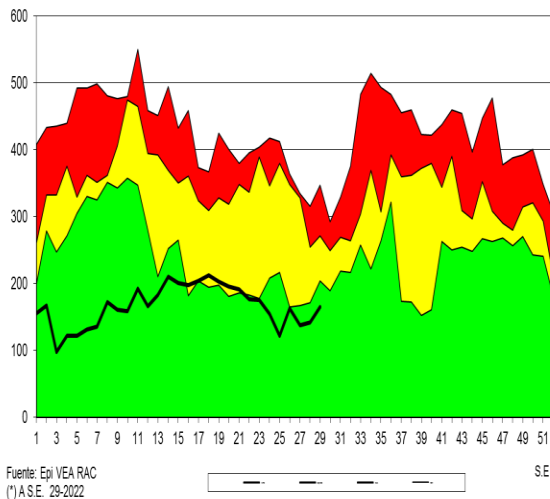
Fuente: Epi VEA RAC
(*A.S.E. 29-2022)



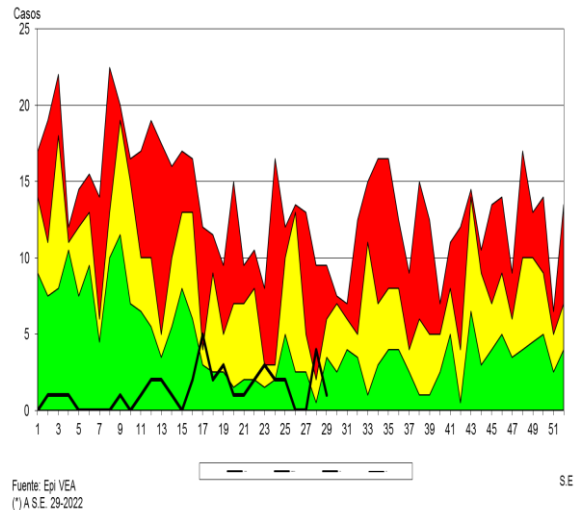
S.E

2. ENFERMEDAD DIARREICA AGUDA (E.D.A.) ACUOSA EN POBLACIÓN MENOR DE 5 AÑOS

Canal Endémico de Edas Acuosa < 5 Años
Red Arequipa Caylloma 2015-2022*



Canal Endémico de Edas Disentéricas < 5 Años
Red de Salud Arequipa Caylloma 2015-2022*



En la presente semana se notificaron **(185)** casos, incremento de casos en relación a la semana anterior. en un 16 %. Los distritos con mayor número de casos en la presente S.E. son: Cerro Colorado, La Joya y Cayma. La Tasa de incidencia es de **49 X 1,000** menores de cinco años, con **(4818)** casos notificados hasta la semana 29. La presente semana en relación con el promedio semanal de los últimos siete años muestra disminución de casos 50%. Nos encontramos en **zona de éxito**.

ENFERMEDAD DIARREICA AGUDA (E.D.A.) DISENTERICA EN POBLACION MENOR DE 5 AÑOS

En la presente semana se notificó **(01)** casos, notificación que disminuyó en relación a la semana pasada en un 75 %. Se tiene una incidencia de 0.39 por mil niños menores de 5 años Teniendo un acumulado de **(39)** casos notificados hasta la semana 29. Con respecto a los años anteriores se observa disminución de casos 91 %. Nos encontramos en **zona de seguridad**.

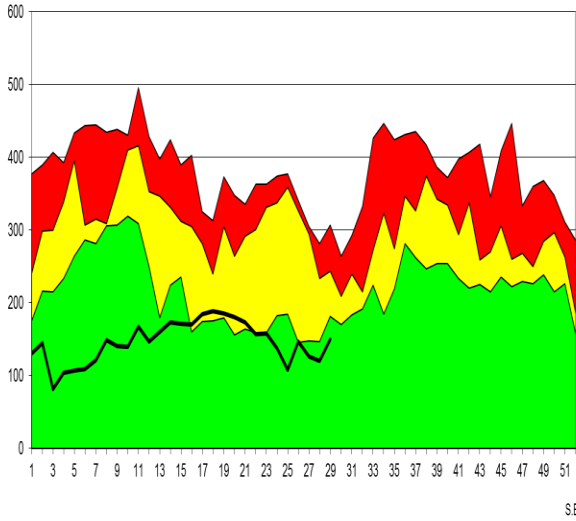
Recomendaciones

Analizar información en los distritos de mayor incidencia y tomar las medidas de prevención.

Monitoreo y control de agua de consumo humano.

PERFIL EPIDEMIOLOGICO EDAS ACUOSAS, POR PROVINCIAS, EN POBLACIÓN MENOR Y MAYOR DE 5 AÑOS

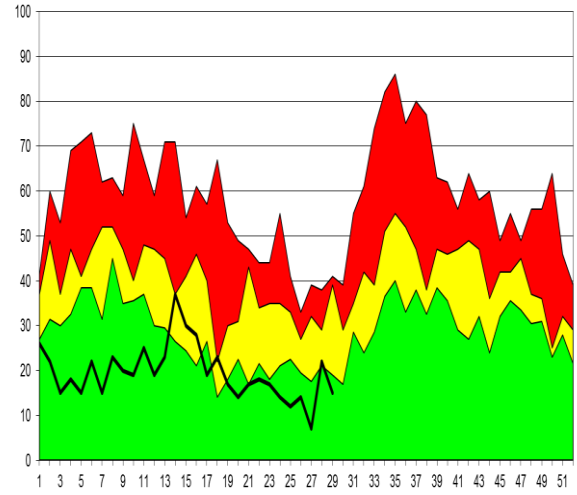
**Canal Endémico de Edas Acuosas < 5 Años
Provincia Arequipa 2015-2022***



Fuente: Epi VEA RAC
(*) A.S.E. 29-2022.



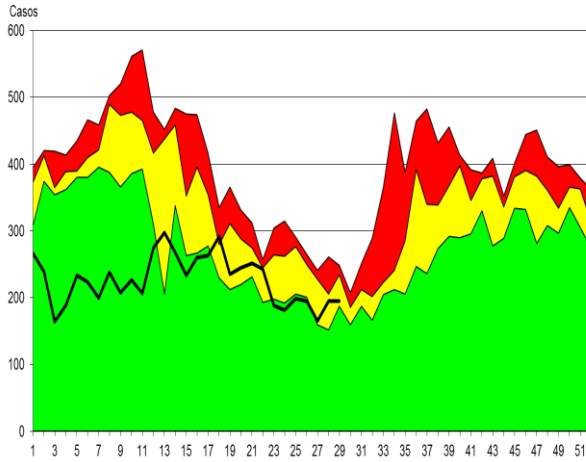
**Canal Endémico de Edas Acuosas < 5 Años
Provincia Caylloma 2015-2022***



Fuente: Epi VEA RAC
(*) A.S.E. 29-2022



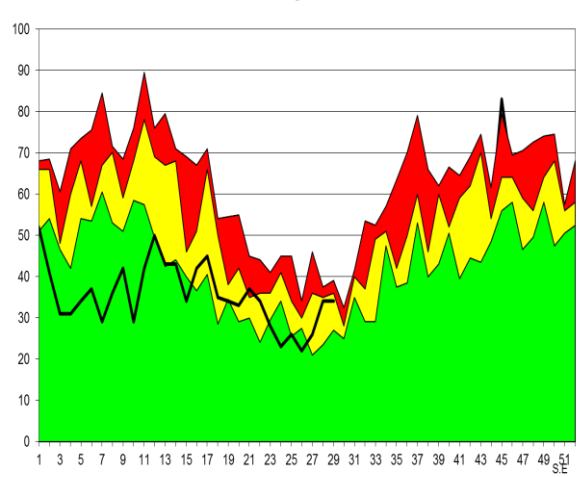
**Canal Endémico de Edas Mayores de 5 Años
Provincia Arequipa 2015-2022***



Fuente: Epi VEA RAC
(*) A.S.E. 29-2022



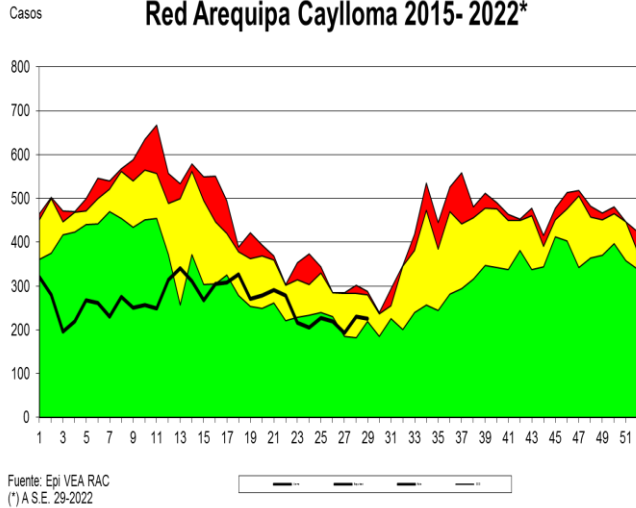
**Canal Endémico de Edas Mayores de 5 Años
Provincia Caylloma 2015-2022***



Fuente: Epi VEA RAC
(*) A.S.E. 29-2022



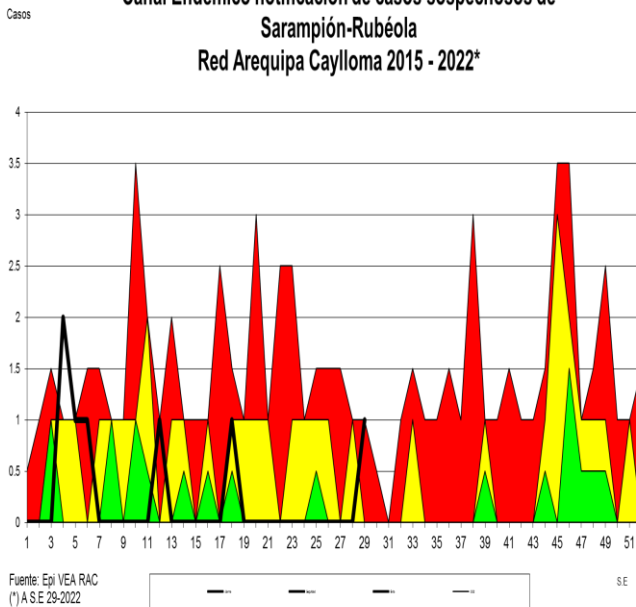
**Canal Endémico de Edas Mayores de 5 Años
Red Arequipa Caylloma 2015-2022***



**ENFERMEDAD DIARREICA (EDA.) ACUOSA Y
DISENTERICA EN POBLACIÓN > DE 5 AÑOS**

Se notificaron (**226**) casos, se observa disminución de casos en 1.7 % en relación a la semana anterior. Los distritos con mayor número de casos en la presente S.E. fueron: Cayma, Mariano Melgar y Cerro Colorado. Comparando la semana actual con el promedio semanal de 7 años anteriores, se observa disminución de casos 34 %. Con una tasa de incidencia de 6.6 por 1,000 mayores de cinco años, con (**7617**) casos acumulados hasta la semana 29. Nos encontrándonos en **zona de seguridad** en el canal endémico.

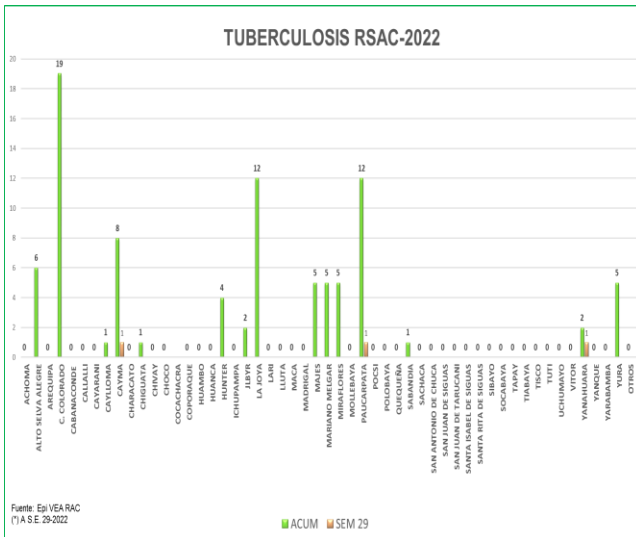
**Canal Endémico notificación de casos sospechosos de
Sarampión-Rubéola
Red Arequipa Caylloma 2015 - 2022***



VIGILANCIA DE SARAMPIÓN RUBEOLA

En la presente semana se notificaron (**01**) casos sospechosos de Sarampión. Total (**7**) casos sospechosos Sarampión-Rubéola notificados hasta la semana 29 los mismos que fueron descartados.

TUBERCULOSIS RSAC-2022

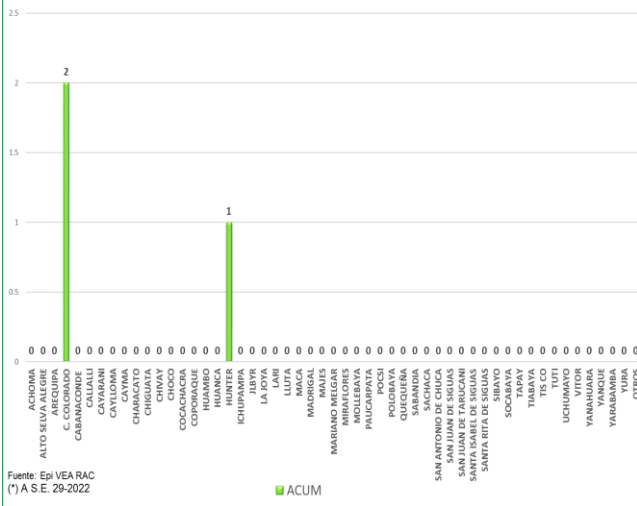


9.VIGILANCIA EPIDEMIOLOGICA DE TRASMISIBLES

TUBERCULOSIS

En la semana se tienen notificados (**03**) caso de tuberculosis. Se tiene un acumulado de (**88**) casos hasta la semana 29, de los cuales los distritos de mayor notificación: Cerro Colorado, La Joya. Recomendaciones Realizar identificación temprana de casos. Seguimiento de casos y contactos. Promoción de la salud en medidas preventivas.

MUERTE PERINATAL RSAC-2022



10. MATERNO PERINATAL

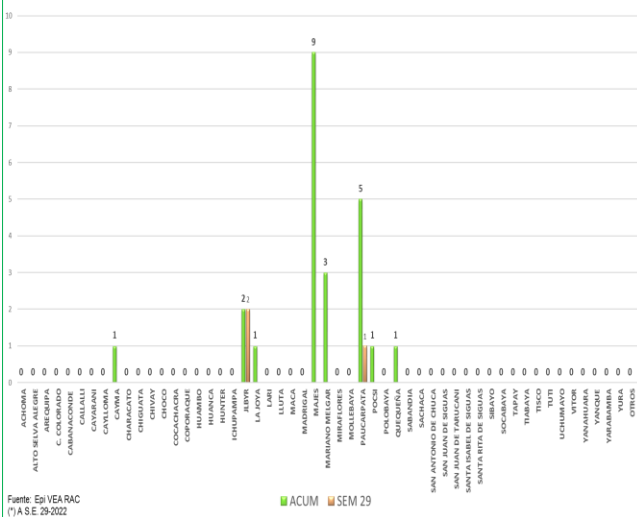
Semana 29 Notificación **00**.

Se tiene **(03)** caso acumulados de Muerte Perinatal.

Fortalecer la atención de la gestante sea en la captación temprana como en los controles oportunos.

Promoción del control prenatal en la comunidad.

SIFILIS RSAC-2022



11. VIGILANCIA DE ITS-VIH

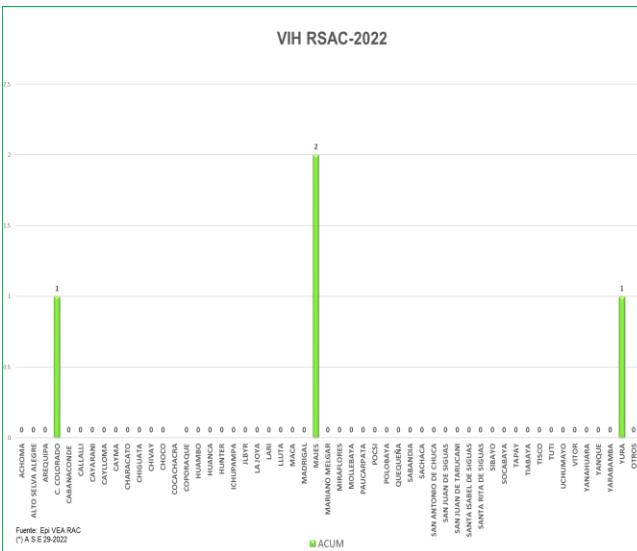
SIFILIS

En la semana epidemiológica 29 Notificación **(03)** casos.

Se tiene acumulado **(23)** casos notificados.

Recomendaciones: Sensibilizar a la población sobre el tema de ITS (sífilis) por el riesgo de sífilis congénita.

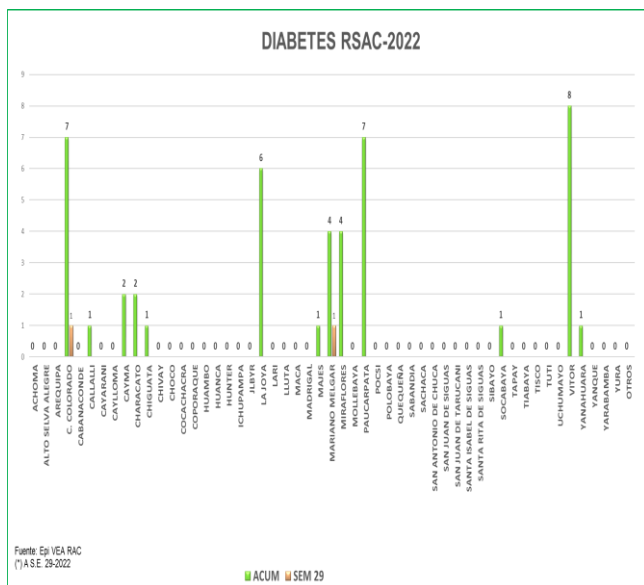
VIH RSAC-2022



VIH

En la semana 29 notificación **negativa**.

Se tiene acumulado en la notificación **(05)** casos hasta la semana 29.



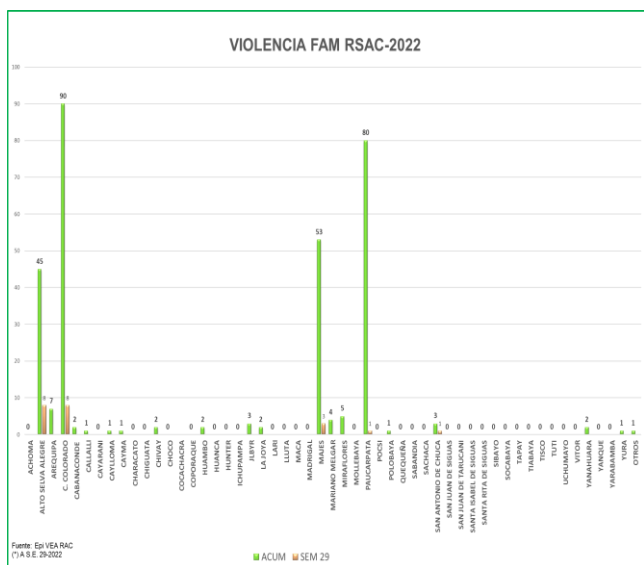
VIGILANCIA DE NO TRASMISIBLES DE SALUD PUBLICA

DIABETES

En la semana 29 Notificación (02) casos. Se tiene acumulado (45) casos notificados, teniendo el mayor número en los distritos de Paucarpata y Cerro Colorado.

Recomendación

Promoción en estilos saludables de vida

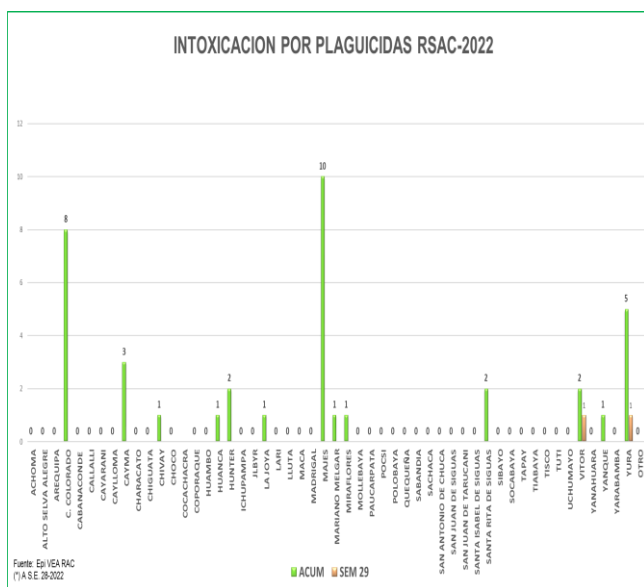


VIOLENCIA FAMILIAR

En la Semana 29 se tiene notificados (21) casos por Violencia familiar Teniendo un acumulado de (306) notificaciones. Se tiene la mayor cantidad de casos notificados de los distritos de Paucarpata, Majes y Cerro Colorado.

Recomendación

Acciones de promoción de la salud en salud mental en prevención de la violencia familiar.



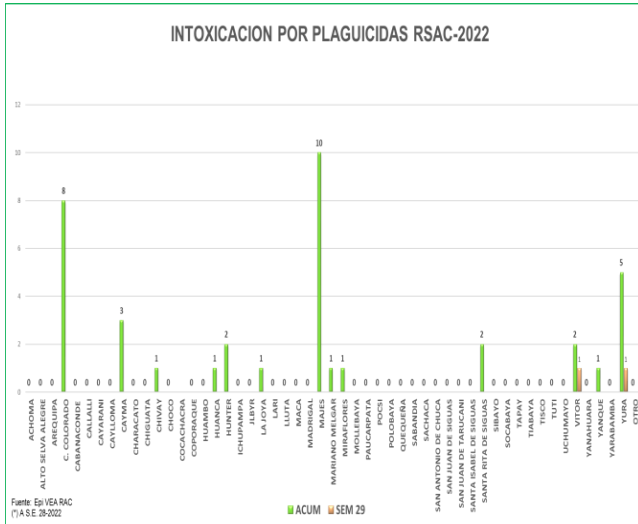
INTOXICACION POR PLAGUICIDAS

En la semana 29 notificación (02) casos. Se tiene acumulados (38) casos. Los distritos de mayor notificación son Majes y Cerro Colorado.

Recomendaciones

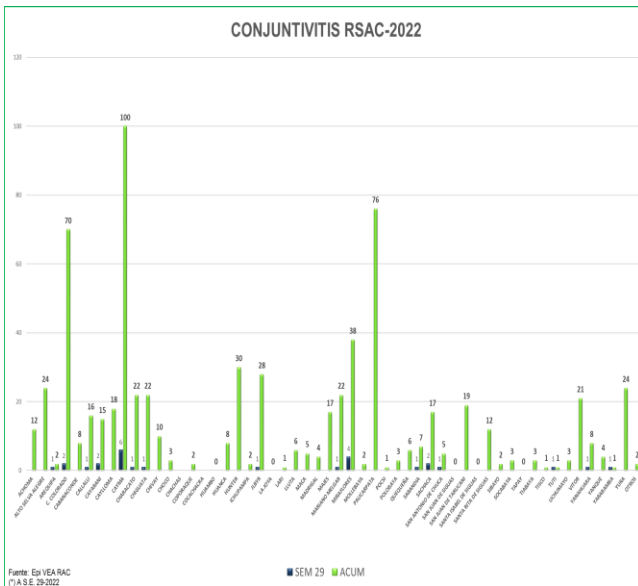
Se debe analizar el problema para dar orientación a los fumigadores para prevenir intoxicaciones ocupacionales.

En el caso de las intoxicaciones provocadas se debe trabajar la parte preventiva con Salud Mental.



ACCIDENTES DE TRANSITO

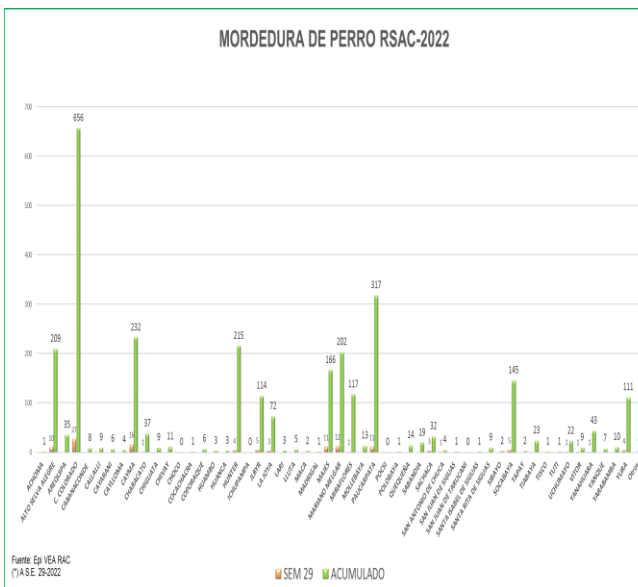
En la semana 29 se notificaron **(03)** casos. Teniendo un acumulado de **(250)** casos notificados por accidentes de tránsito. Los distritos que notifican mayor número de caso son La Joya, San Antonio de Chuca.



VIGILANCIA DE INTERES REGIONAL

CONJUNTIVITIS

En la presente semana se notificaron **(27)** casos de conjuntivitis. Teniendo un acumulado de **(710)** casos hasta la semana 29, siendo el distrito de Cayma con mayor cantidad de casos notificados.

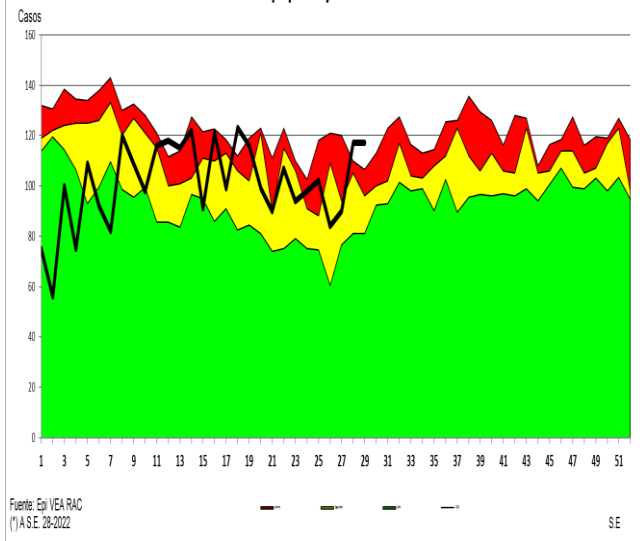


CASOS DE MORDEDURA DE PERROS

En la semana 29 se tiene notificados **(117)** casos de personas mordidas por perro o gato, teniendo un acumulado de **(2918)** casos de personas mordidas donde los distritos que notificaron mayor cantidad de casos son: Cerro Colorado, Cayma. Con el antecedente de rabia canina en la zona desde año pasado se recomienda continuar con la vigilancia de personas mordidas que completen esquemas de vacunación y seguimientos respectivos.

En relación a la semana epidemiológica anterior se observa incremento de casos 00 %. Comparando la semana actual con el promedio semanal de 7 años

Canal Endémico de Mordedura de Perro Red Arequipa Caylloma 2015 2022*



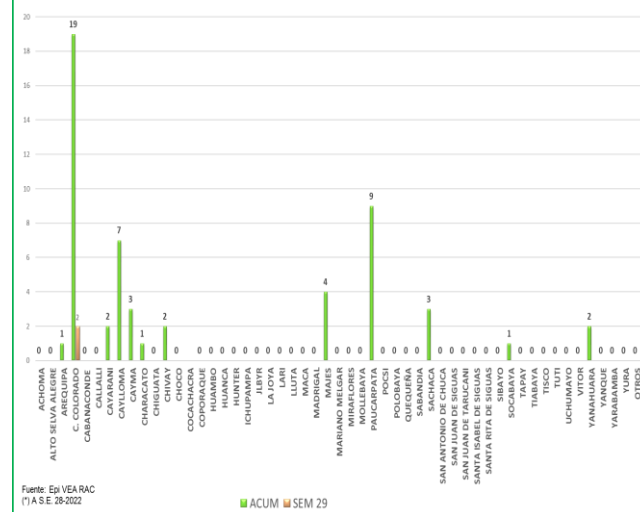
anteriores, se observa incremento de casos 25 %. Encontrándonos en el canal endémico en zona de **alarma**.

En el presente año se tiene identificado casos de rabia canina (**21** casos) hasta la semana epidemiológica 29 .

En cuanto a la prevención y control de rabia canina se debe fortalecer la vacunación canina en todos los distritos teniendo en cuenta el riesgo que implica para la salud de las personas se debe vacunar al 100 % de la población canina de nuestra jurisdicción; así misma promoción de la salud en cuanto a la tenencia responsable de perros.

Seguimiento y vacunación de las personas mordidas según el requerimiento médico con vacuna antirrábica y/o suero según corresponda por indicación médica.

HIPERTENSION ARTERIAL RSAC-2022



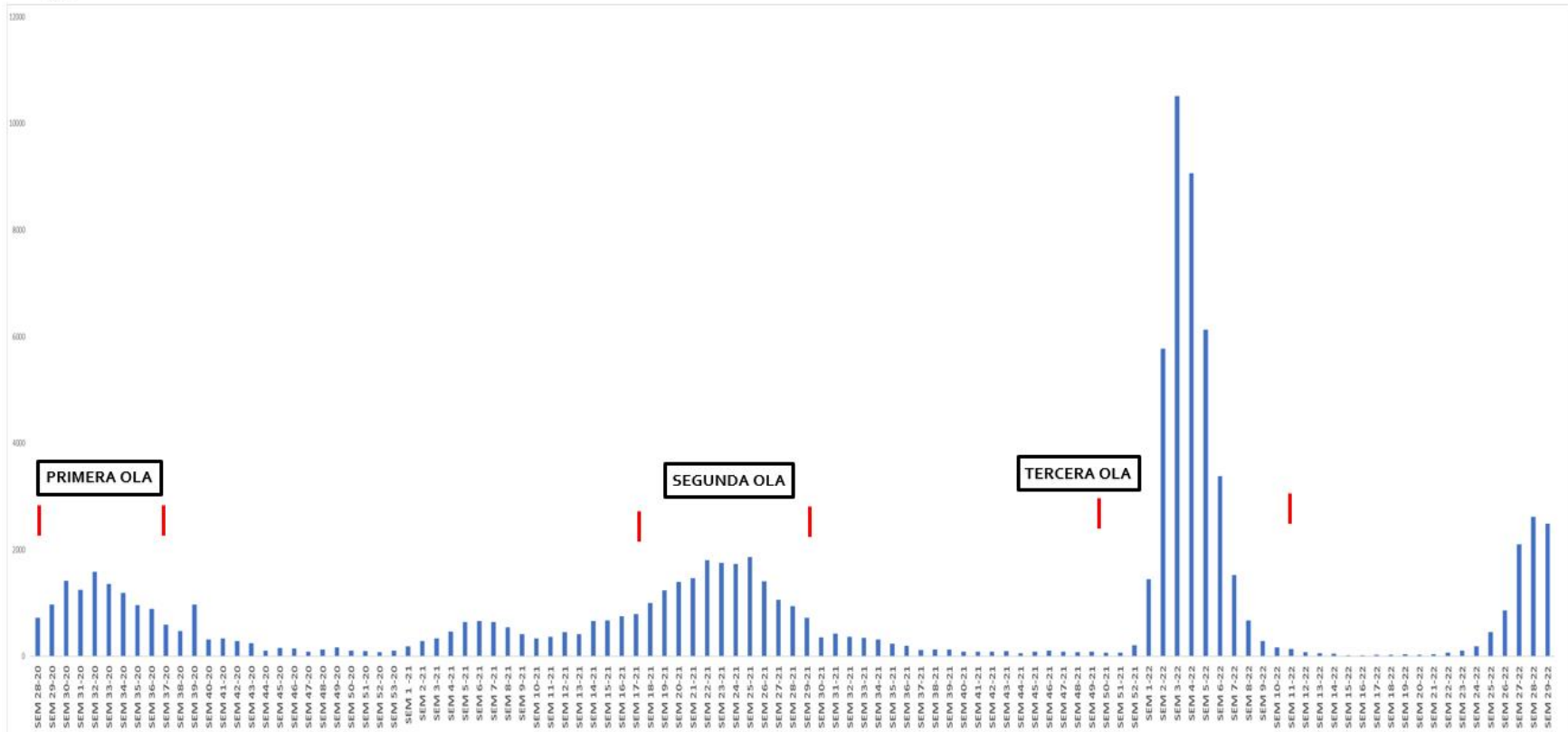
HIPERTENSIÓN ARTERIAL

Se tiene notificados (**02**) caso de Hipertensión Arterial. Acumulado (**54**) casos hasta la semana 29.

14. COVID 19



TENDENCIA DE CASOS CONFIRMADOS COVID-19. RED DE SALUD AREQUIPA CAYLLOMA AÑOS 2020 - 2022

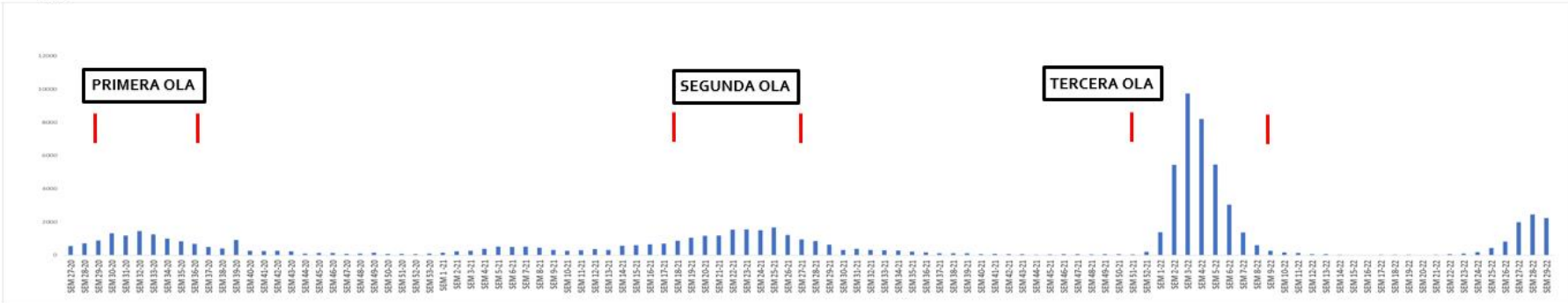


*Al 23 de julio del 2022, a las 12:00 Horas
Fuente: Notificación individual Microredes R.S.A.C.
Elaborado por: Oficina de Epidemiología de la R.S.A.C.

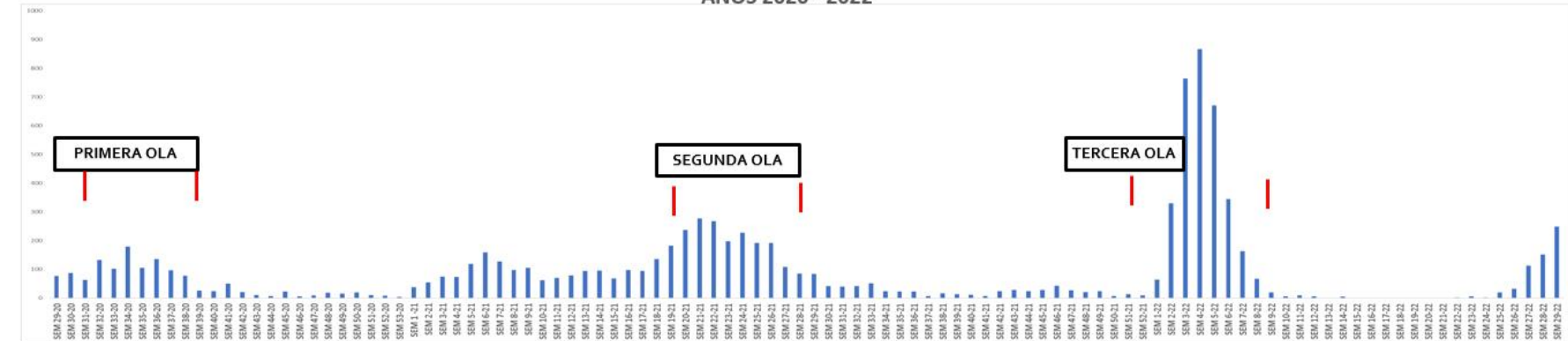
Se registran **(48006)** casos confirmados de COVID- 19 en la red de Salud Arequipa Caylloma hasta la SE 28 del presente año; se evidencia un pico durante la pandemia del año 2020 en la SE 30 hasta la SE 33 ; el año 2021 desde la SE 22 a la SE 25; registrandose **(10504)** casos durante la SE 3 del año 2022, que es el pico mas alto de las semanas epidemiológicas del 2022, en la semana 29 se observa disminución de casos **(2485)** casos diagnosticados en relación a la semana 28, se observa esta tendencia en la provincia de Arequipa y en Caylloma incremento.



TENDENCIA DE CASOS CONFIRMADOS COVID-19. PROVINCIA AREQUIPA AÑOS 2020 - 2022



TENDENCIA DE CASOS CONFIRMADOS COVID-19. PROVINCIA CAYLLOMA AÑOS 2020 - 2022



*Al 23 de julio del 2022, a las 12:00 Horas
Fuente: Notificación individual Microredes R.S.A.C.
Elaborado por: Oficina de Epidemiología de la R.S.A.C.



TENDENCIA DE CASOS CONFIRMADOS COVID-19 POR DISTRITOS - PROVINCIA AREQUIPA S.E. 01 – 29-2022



DISRITOS	S01	S02	S03	S04	S05	S06	S07	S08	S09	S10	S11	S12	S13	S14	S15	S16	S17	S18	S19	S20	S21	S22	S23	S24	S25	S26	S27	S28	S29	TOTAL	
PAUCARPATA	214	1002	1512	1406	880	463	186	77	57	15	22	6	2	1	4	5	6	7	8	6	7	9	7	27	47	96	219	288	276	6855	
CERRO COLORADO	154	687	1270	1150	928	511	230	107	31	17	15	19	38	20	2	4	4	17	10	3	14	11	28	27	47	88	146	324	301	6203	
CAYMA	91	487	1001	953	542	272	115	57	28	8	15	2	4	0	0	2	3	0	1	1	5	10	9	11	35	79	151	240	229	4351	
MARIANO MELGAR	174	499	663	640	402	189	113	41	12	18	11	3	6	4	0	0	2	2	1	2	2	5	9	25	45	77	170	185	195	3495	
JOSE LUIS BUSTAMANTE Y RIVERO	125	215	757	495	421	220	85	39	22	6	10	13	0	2	0	1	2	0	1	4	3	9	2	24	69	110	201	230	187	3253	
SOCABAYA	125	391	695	540	284	181	89	36	20	8	1	2	2	0	3	1	0	0	1	0	1	1	8	18	26	68	152	204	133	2990	
ALTO SELVA ALEGRE	73	366	621	515	376	253	81	35	10	21	9	6	2	3	2	0	2	4	1	0	0	3	3	8	28	34	123	178	179	2936	
MIRAFLORES	88	328	542	449	298	155	98	50	18	11	8	0	2	1	1	1	0	1	4	2	1	4	2	11	39	40	128	177	170	2628	
LA JOYA	28	220	422	401	281	190	64	20	5	2	3	1	0	0	0	0	2	0	1	0	0	2	2	0	4	8	45	58	39	1798	
AREQUIPA	41	255	596	175	145	92	39	24	10	9	11	8	0	2	1	0	1	0	1	0	0	4	4	9	28	46	47	72	69	1689	
JACOBO HUNTER	79	49	201	210	154	107	66	26	5	6	2	0	0	1	0	0	1	0	0	1	0	3	5	5	14	44	82	117	157	1335	
YANAHUARA	47	192	98	113	81	49	15	9	4	13	5	0	1	1	2	0	0	0	2	0	3	4	11	11	37	62	102	104	80	1046	
CHARACATO	17	82	208	160	87	50	8	1	3	1	0	1	0	0	0	0	0	0	2	0	0	0	0	1	3	21	31	50	48	774	
VITOR	17	78	191	179	101	68	37	14	4	6	3	4	0	1	0	0	0	0	0	0	0	0	0	0	0	1	2	9	16	11	742
SACHACA	23	170	108	97	51	30	26	11	9	2	1	1	0	0	0	0	0	0	2	0	2	4	6	3	10	16	35	56	42	705	
UCHUMAYO	23	94	177	175	61	29	10	7	8	2	0	0	0	0	0	0	0	0	0	0	0	0	0	0	0	0	7	41	46	23	703
TIABAYA	26	103	181	126	83	26	17	14	2	5	7	2	0	0	0	0	1	0	0	0	0	0	0	0	0	0	0	8	19	15	650
SANTA RITA DE SIGUAS	3	32	118	143	80	45	24	8	1	0	0	0	0	0	0	0	0	1	0	0	0	0	0	0	0	3	17	25	15	515	
YURA	4	54	112	82	46	31	13	7	2	3	2	0	0	0	0	0	0	0	0	0	0	0	0	3	0	0	11	16	20	406	
CHIGUATA	11	44	62	41	36	26	5	16	4	1	1	0	0	0	1	0	0	0	0	0	0	0	0	0	2	8	17	23	12	310	
SABANDIA	5	21	40	36	20	14	5	2	1	1	0	0	0	0	0	0	0	0	0	0	0	0	0	0	0	0	4	11	18	16	194
MOLLEBAYA	1	14	37	32	17	10	4	0	0	1	0	0	0	0	0	0	0	0	0	0	0	0	0	0	0	0	6	7	4	133	
QUEQUEÑA	4	16	30	20	27	3	4	2	1	0	0	1	0	0	0	0	0	0	0	0	0	0	0	0	0	0	1	1	8	10	128
YARABAMBA	8	9	24	21	13	10	4	0	0	0	0	0	0	0	0	0	0	0	0	0	0	0	0	0	0	0	1	3	2	95	
SAN JUAN DE TARUCANI	0	13	8	7	6	3	0	0	2	0	0	0	0	0	0	0	0	0	0	0	0	0	0	0	0	0	1	1	1	4	46
POLOBAYA	0	4	12	3	8	1	4	0	0	0	0	0	0	0	0	0	0	0	0	0	0	0	0	0	0	0	0	1	0	33	
SAN JUAN DE SIGUAS	1	0	0	1	9	0	0	0	0	0	0	0	0	0	0	0	0	0	0	0	0	0	0	0	0	0	0	0	0	0	11
SANTA ISABEL DE SIGUAS	0	0	0	1	2	1	0	0	0	0	0	0	0	0	0	0	0	0	0	0	0	0	0	0	0	0	0	0	0	0	4
POCSI	0	1	1	1	0	0	0	0	0	0	0	0	0	0	0	0	0	0	0	0	0	0	0	0	0	0	0	0	0	0	3
TOTAL	1382	5426	9687	8172	5439	3029	1342	603	259	156	126	69	57	36	16	14	25	31	32	21	39	66	98	183	435	823	1766	2462	2237	44031	

*Al 23 de julio del 2022, a las 12:00 Horas
 Fuente: Notificación individual Microredes R.S.A.C.
 Elaborado por: Oficina de Epidemiología de la R.S.A.C.

Los distritos de la Provincia Arequipa que han notificados mayor cantidad de casos hasta la semana 29 son: Paucarpata (**6855**) Cerro Colorado (**6203**) casos, y Cayma (**4351**) casos notificados.



TENDENCIA DE CASOS CONFIRMADOS COVID-19 POR DISTRITOS - PROVINCIA CAYLLOMA S.E. 01 - 29-2022



DISTRITOS	S01	S02	S03	S04	S05	S06	S07	S08	S09	S10	S11	S12	S13	S14	S15	S16	S17	S18	S19	S20	S21	S22	S23	S24	S25	S26	S27	S28	S29	TOTAL
MAJES	34	183	485	508	424	180	101	34	12	3	3	3	1	1	1	0	0	0	0	0	0	0	1	1	5	17	65	59	67	2188
CHIVAY	9	63	106	151	108	77	27	14	2	1	0	0	0	0	0	0	0	0	0	0	1	2	5	1	3	6	5	23	87	691
CALLALLI	1	10	32	30	24	6	8	1	1	1	0	0	0	2	0	0	0	0	0	0	0	0	0	0	9	6	4	17	10	162
CABANA CONDE	1	7	12	35	15	5	1	5	0	0	1	0	0	0	0	0	0	0	0	0	0	0	0	0	0	2	5	30	35	154
CAYLLOMA	3	28	11	25	24	14	7	2	2	0	1	0	0	2	0	1	0	0	0	0	0	0	0	0	0	0	7	3	4	134
LLUTA	0	0	24	15	10	7	10	0	1	0	1	3	0	0	0	0	0	0	0	0	0	0	0	0	0	0	4	4	2	81
YANQUE	5	6	16	21	10	3	0	0	0	0	0	0	0	0	0	0	0	0	0	0	0	0	0	0	0	0	0	3	2	66
SIBAYO	3	4	20	20	4	4	1	3	0	0	0	0	0	0	0	0	0	0	0	0	0	0	0	0	0	1	1	2	1	64
HUANCA	3	2	24	10	9	6	3	2	0	0	0	0	0	0	0	0	0	0	0	0	0	0	0	0	0	0	0	1	0	60
MADRIGAL	0	6	14	12	15	0	1	1	0	0	0	0	0	0	0	0	0	0	0	0	0	0	0	0	0	0	0	0	8	57
TAPAY	0	0	3	6	7	11	3	1	0	0	0	1	0	0	0	0	0	0	0	0	0	0	0	0	0	0	0	0	5	37
HUAMBO	1	4	7	7	0	4	1	0	0	0	0	0	0	0	0	0	0	0	0	0	0	0	0	0	0	0	0	0	12	36
TISCO	1	3	0	2	2	8	7	2	1	1	0	0	0	0	0	0	0	0	0	0	0	0	0	0	0	0	0	0	7	34
TUTI	0	1	7	7	7	4	2	2	0	0	0	0	0	0	0	0	0	0	0	0	0	0	0	0	0	0	1	1	1	33
ACHOMA	0	4	7	8	3	3	1	0	0	0	0	0	0	0	0	0	0	0	0	0	0	0	0	0	0	0	0	0	1	27
ICHUPAMPA	0	0	10	3	2	7	2	0	0	0	0	0	0	0	0	0	0	0	0	0	0	0	0	0	0	0	0	0	0	24
COPORAQUE	0	2	5	6	4	2	0	0	0	0	0	0	0	0	0	0	0	0	0	0	0	0	0	0	0	0	0	0	0	19
MACA	0	0	8	3	3	0	0	0	0	0	0	0	0	0	0	0	0	0	0	0	0	0	0	0	0	0	0	0	2	16
SAN ANTONIO DE CHUCA	0	5	4	0	3	0	0	0	0	0	0	0	0	0	0	0	0	0	0	0	0	0	0	0	0	0	1	3	0	16
LARI	0	1	10	4	0	0	0	0	0	0	0	0	0	0	0	0	0	0	0	0	0	0	0	0	0	0	0	0	0	15
OTROS	0	0	0	0	0	0	0	0	0	0	0	0	0	0	0	0	0	0	0	0	0	0	0	0	0	0	0	5	4	9
TOTAL	61	329	805	873	674	341	175	67	19	6	6	7	1	5	1	1	0	0	0	0	1	2	6	2	17	32	93	151	248	3923

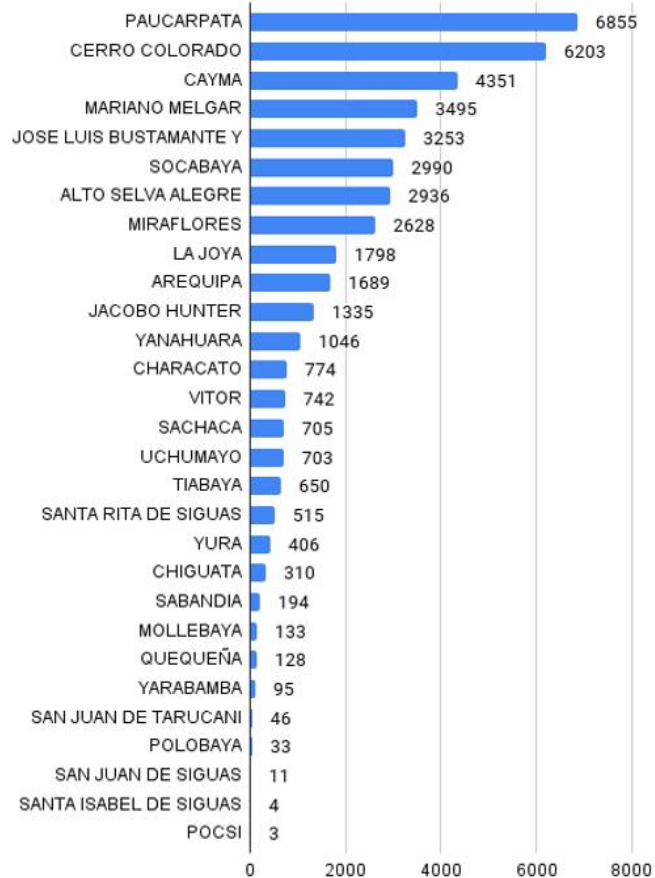
*Al 23 de julio del 2022, a las 12:00 Horas
Fuente: Notificación individual Microredes R.S.A.C.
Elaborado por: Oficina de Epidemiología de la R.S.A.C.

En Caylloma los distritos que notificaron mayor cantidad de casos son: el distrito de Majes notifico (59) y Chivay (30) casos.



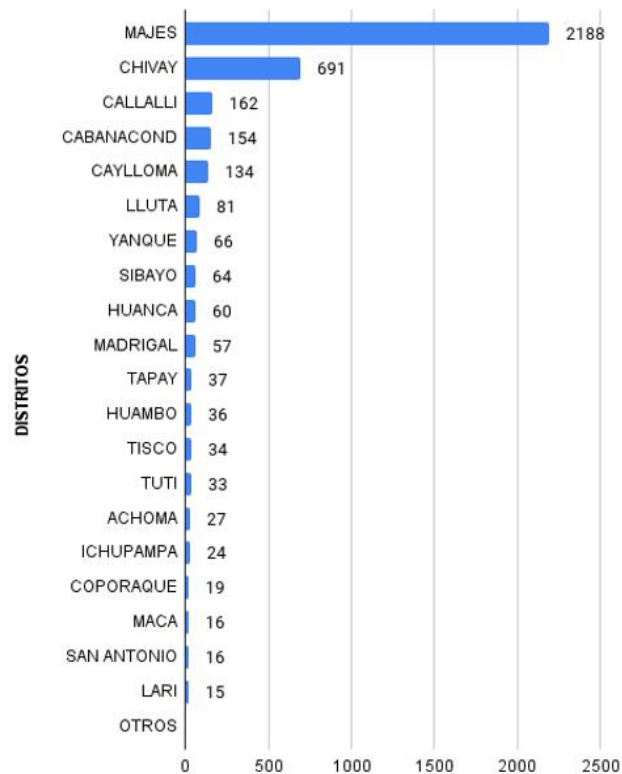
CASOS CONFIRMADOS COVID - 19 POR DISTRITOS - PROVINCIA AREQUIPA

S.E. 01 - S.E. 29 - 2022 (AL 23/07/2022)



CASOS CONFIRMADOS COVID - 19 POR DISTRITOS - PROVINCIA CAYLLOMA

S.E. 01 - S.E. 29 - 2022 (AL 23/07/2022)



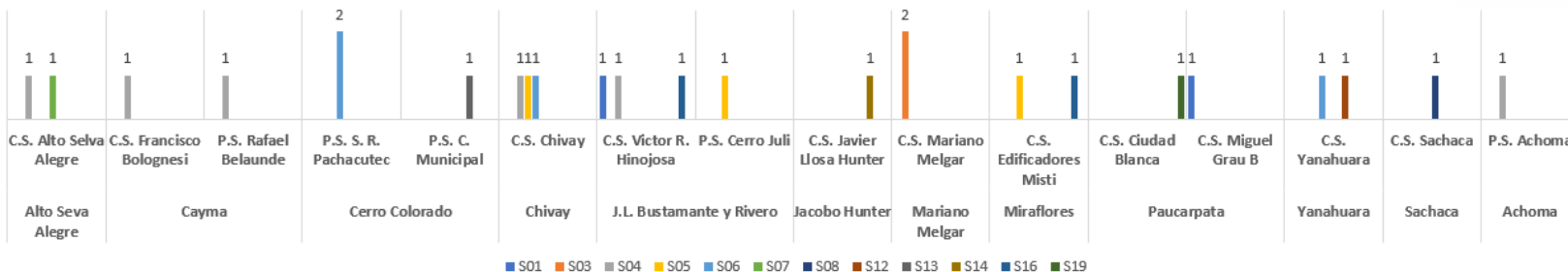
*Al 23 de julio del 2022, a las 00:00 Horas

Fuente: Notificación individual Microredes R.S.A.C.

Elaborado por: Oficina de Epidemiología de la R.S.A.C.



NÚMERO DE FALLECIDOS POR COVID-19 - POR ESTABLECIMIENTOS DE SALUD - RSAC S.E. 01 – 28-2022



NÚMERO DE FALLECIDOS POR COVID-19 - POR DISTRITOS - RSAC S.E. 01 – 25-2022

DISTRITOS PROVINCIA AREQUIPA	S01	S03	S04	S05	S06	S07	S08	S12	S13	S14	S16	S19	TOTAL
AREQUIPA		1			1	1		1					4
JOSE LUIS BUSTAMANTE Y RIVERO	1		1	1							1		4
CERRO COLORADO					2				1				3
CAYMA			2										2
MIRAFLORES				1							1		2
PAUCARPATA	1											1	2
ALTO SELVA ALEGRE			1										1
JACOBO HUNTER										1			1
MARIANO MELGAR		1											1
SACHACA							1						1
TOTAL	2	2	4	2	3	1	1	1	1	1	2	1	21

DISTRITOS PROVINCIA CAYLLOMA	S01	S03	S04	S05	S06	S07	S08	S12	S13	S14	S16	S19	TOTAL
ACHOMA			1										1
CHIVAY			1	1									2
YANQUE					1								1
TOTAL			2	1	1								4

*Al 23 de julio del 2022, a las 12:00 Horas
Fuente: Notificación individual Microredes R.S.A.C.
Elaborado por: Oficina de Epidemiología de la R.S.A.C.

* NO SE REPORTAN CASOS DE FALLECIDOS POR COVID-19 EN LAS S.E. 02, 09, 10, 11, 15, 17, 18, 20, 21, 22, 23, 24, 25, 26, 27, 28 y 29-2022 POR LAS MICROREDES RSAC.

En las últimas 9 semanas no se ha reportado mortalidad en el primer nivel de atención ni en comunidad.

RECOMENDACIONES

Los establecimientos de salud deben continuar con sus actividades de acuerdo a normativa en atención diferenciada.

Continuar con las actividades de Promoción de la Salud para prevención de COVID 19.

Trabajar de manera coordinada con la IE de la jurisdicción para la intervención en caso de presentarse casos confirmados de COVID 19.

Orientar a los directores sobre el cumplimiento de las medidas de bioseguridad en sus establecimientos.

Continuar con las actividades de identificación y notificación de los diferentes eventos de salud pública que se encuentra en vigilancia.

Socializar e implementar las recomendaciones de alertas epidemiológicas dadas por el CDC-MINSA.

Los IPRESS deberán tener en cuenta el análisis de la información epidemiológica para las intervenciones respectivas.

Realizar vigilancia de virus gripal u otros virus respiratorios para descarte de influenza o COVID 19.

Implementar las recomendaciones de la alerta epidemiológica 15 “Incremento de casos COVID-19 e identificación de sublinajes BA.4 y BA.5, en el Perú” y la alerta 17 “Incremento de casos de viruela del mono, en el Perú, 2022”.